

บทที่ 5

ต้นแบบชิ้นงาน

รูปแบบการสัมมนาเสริมทางไกลผ่านเครือข่ายอินเทอร์เน็ตสำหรับนักศึกษา บัณฑิตศึกษา สาขาวิชาศึกษาศาสตร์ มหาวิทยาลัยสุโขทัยธรรมาธิราช

ต้นแบบชิ้นงานจากการวิจัย เรื่อง การพัฒนารูปแบบการสัมมนาเสริมทางไกลผ่านเครือข่ายอินเทอร์เน็ตสำหรับนักศึกษบัณฑิตศึกษา สาขาวิชาศึกษาศาสตร์ มหาวิทยาลัยสุโขทัยธรรมาธิราช ซึ่งนำเสนอในบทที่ 5 นี้ แบ่งการนำเสนอออกเป็น 3 ตอนดังนี้

ตอนที่ 1 บทนำ

1. ความเป็นมาและความสำคัญของรูปแบบการสัมมนาเสริมทางไกลผ่านเครือข่ายอินเทอร์เน็ตฯ
2. วัตถุประสงค์ของรูปแบบการสัมมนาเสริมทางไกลผ่านเครือข่ายอินเทอร์เน็ตฯ
3. คำอธิบายรูปแบบการสัมมนาเสริมทางไกลผ่านเครือข่ายอินเทอร์เน็ตฯ

ตอนที่ 2 รูปแบบการสัมมนาเสริมทางไกลผ่านเครือข่ายอินเทอร์เน็ตฯ

1. องค์ประกอบของการวัดประเมินตามสภาพจริงจากการเรียนอิเล็กทรอนิกส์ที่ใช้วิธีการเรียนตามสถานการณ์
2. ขั้นตอนการวัดประเมินตามสภาพจริงจากการเรียนอิเล็กทรอนิกส์ที่ใช้วิธีการเรียนตามสถานการณ์

ตอนที่ 3 การนำรูปแบบการสัมมนาเสริมทางไกลผ่านเครือข่ายอินเทอร์เน็ตฯ ไปใช้ปฏิบัติ

1. ข้อชี้แจงสำหรับผู้ใช้งานรูปแบบการสัมมนาเสริมทางไกลผ่านเครือข่ายอินเทอร์เน็ตฯ
2. เงื่อนไขการนำรูปแบบการสัมมนาเสริมทางไกลผ่านเครือข่ายอินเทอร์เน็ตฯ ไปใช้งาน
3. ข้อเสนอแนะสำหรับการนำรูปแบบการสัมมนาเสริมทางไกลผ่านเครือข่ายอินเทอร์เน็ตฯ ไปใช้งาน

โดยมีรายละเอียดดังนี้

ตอนที่ 1

บทนำ

1. ความเป็นมาและความสำคัญของรูปแบบการสัมมนาเสริมทางไกลผ่านเครือข่ายอินเทอร์เน็ตฯ

มหาวิทยาลัยสุโขทัยธรรมาธิราชมีการจัดการศึกษาทางไกล ตั้งแต่ปี พ.ศ. 2521 โดยพระบาทสมเด็จพระเจ้าอยู่หัวภูมิพลอดุลยเดชได้ทรงลงพระปรมาภิไธยในพระราชบัญญัติมหาวิทยาลัยสุโขทัยธรรมาธิราชเมื่อวันที่ 5 กันยายน 2521 โดยมีการจัดการเรียนการสอนในระบบทางไกล เน้นสื่อสิ่งพิมพ์เป็นหลัก และมีสื่อเสริมประจำชุดวิชา โดยมหาวิทยาลัยสุโขทัยธรรมาธิราชได้พัฒนาระบบการสอนทางไกลที่ยึดหลักการสำคัญ 6 ประการ คือ

1. เป็นระบบการศึกษาที่เปิดโอกาสและขยายโอกาสทางการศึกษาแก่บุคคลทุกเพศทุกวัย
2. ยืดระบบเปิดในการดำเนินงาน โดยการเปิดหลักสูตรให้กว้างขวางตามความต้องการของสังคม ที่สามารถให้การเรียนรู้เกิดขึ้นได้ทุกแห่ง ทุกเมื่อ โดยใช้การถ่ายทอดหลายรูปแบบ
3. ใช้หลักการศึกษาด้วยตนเอง นักศึกษาอาจเรียนที่บ้านหรือสถานที่อื่นใด และสามารถเรียนได้ช้าหรือเร็วตามความสามารถ
4. มีการใช้เทคโนโลยีการศึกษาที่เหมาะสมในหลายรูปแบบเป็นเครื่องมือในการถ่ายทอดความรู้และประสบการณ์
5. มุ่งใช้แหล่งทรัพยากรของชาติที่มีอยู่แล้วในส่วนกลางและท้องถิ่นทั้งบุคลากร อาคารสถานที่ เพื่อเป็นการจัดการศึกษาที่ประหยัดและมีประสิทธิภาพ
6. ใช้หลักการประเมินผลที่ครอบคลุมการประเมินผลกระบวนการ คือ กิจกรรมและภาคปฏิบัติ และการประเมินผลสัมฤทธิ์ คือ การสอบไล่

จากระบบการสอนทางไกลที่มหาวิทยาลัยสุโขทัยธรรมาธิราชใช้เป็นแนวทางในการจัดการศึกษา มหาวิทยาลัยจึงเห็นควรให้มีการช่วยเหลือ และอำนวยความสะดวกผู้เรียนที่ประสบปัญหาทางการเรียน และผู้เรียนที่ต้องการความช่วยเหลือทางการเรียน มหาวิทยาลัยจึงจัดการสอนเสริมในระดับปริญญาตรี และการสัมมนาเสริมในระดับปริญญาโท และปริญญาเอก โดยเฉพาะการสัมมนาเสริมในระดับปริญญาโทนั้น ถือว่ามีความสำคัญเป็นอย่างยิ่ง เพราะมีส่วนช่วยให้ผู้สอนได้พบปะกับนักศึกษาเพื่อแลกเปลี่ยนความรู้ การอภิปราย และการเติมเต็มความรู้ให้กับนักศึกษา เพื่อให้เป็นบัณฑิตที่สมบูรณ์ และช่วยทำประโยชน์ให้กับสังคม

ในปัจจุบันการสัมมนาเสริมเป็นกิจกรรมทางวิชาการที่มหาวิทยาลัยสุโขทัยธรรมมาธิราชจัดให้มีขึ้นเพื่อ มุ่งเสริมเนื้อหาสาระในเอกสารการสัมมนาเสริมหรือสื่ออื่นๆ ให้นักศึกษามีความรู้ความเข้าใจเพิ่มมากยิ่งขึ้น โดยคณาจารย์ มสธ. หรือผู้ทรงคุณวุฒิที่มหาวิทยาลัยมอบหมายทำหน้าที่เป็นอาจารย์สัมมนาเสริม การจัดกิจกรรมการสัมมนาเสริมระดับบัณฑิตศึกษาถือว่ามี ความสำคัญ และมีส่วนช่วยให้ผู้เรียนมีความรอบรู้ตามวัตถุประสงค์ของชุดวิชามากขึ้น กล่าวคือ การสัมมนาเสริมจะช่วยให้ผู้เรียนมีการแลกเปลี่ยนเรียนรู้ระหว่างผู้สอน และเพื่อนในชั้นเรียน รวมทั้งการได้มีโอกาสนำเสนองาน รับฟังข้อเสนอแนะ และการอภิปรายเพื่อปรับปรุง และพัฒนา งานที่จัดทำประจำชุดวิชาให้มีประสิทธิภาพมากขึ้น

การดำเนินการสัมมนาเสริมในปัจจุบันมหาวิทยาลัยสุโขทัยธรรมมาธิราชใช้รูปแบบการสัมมนาเสริมแบบเผชิญหน้า กล่าวคือ การส่งคณาจารย์ไปยังศูนย์วิทยพัฒนา หรือศูนย์ประสานงานของมหาวิทยาลัยในจังหวัดต่างๆ โดยรายวิชาที่นักศึกษาลงทะเบียน 1 ชุดวิชา จะมีการสัมมนาเสริม 2 ครั้งต่อภาคการศึกษา

การจัดสัมมนาเสริมของมหาวิทยาลัยสุโขทัยธรรมมาธิราชมีการนำเทคโนโลยีและเครื่องมือสื่อสารจากเครือข่ายอินเทอร์เน็ตเข้ามาใช้งานมากขึ้น เนื่องจากความก้าวหน้าของเทคโนโลยีจากเครือข่ายอินเทอร์เน็ตมีความก้าวหน้ามากขึ้น ความรวดเร็วในการสื่อสารข้อมูลมีมากขึ้น และการใช้งานเครือข่ายอินเทอร์เน็ตของนักศึกษามีการกระจายไปยังส่วนภูมิภาคและแหล่งที่อยู่ของผู้เรียนได้ครอบคลุมมากขึ้น ทำให้มหาวิทยาลัย โดยสภามหาวิทยาลัยตามการประชุมครั้งที่ 14/2552 เมื่อวันที่ 30 กรกฎาคม 2552 ได้เห็นชอบแนวทางการจัดการเรียนการสอนระดับบัณฑิตศึกษา ดังนี้

“การจัดการเรียนการสอนระดับบัณฑิตศึกษา กำหนดให้จัดกิจกรรม ปฏิสัมพันธ์ออนไลน์ทดแทนการสัมมนาเสริมแบบเผชิญหน้า (ระดับปริญญาโท) หรือสัมมนาเข้มแบบเผชิญหน้า (ระดับปริญญาเอก) อย่างน้อยหนึ่งครั้ง ต่อชุดวิชา สำหรับชุดวิชาที่เปิดสอนในปีการศึกษา 2553 เป็นต้นไป.....”

(มหาวิทยาลัยสุโขทัยธรรมมาธิราช 2553:13)

จากแนวนโยบายของมหาวิทยาลัยข้างต้น ถือเป็นการเปลี่ยนแปลงครั้งใหม่ที่ต้องมีการเตรียมการ และการร่วมมือจากคณาจารย์ของมหาวิทยาลัยสุโขทัยธรรมมาธิราชเป็นอย่างยิ่ง อีกทั้ง การเปลี่ยนแปลงจากการสัมมนาเสริมแบบเผชิญหน้ามาเป็นการสัมมนาเสริมทางไกลผ่านเครือข่ายอินเทอร์เน็ตจำเป็นต้องมีการศึกษาวิจัยเกี่ยวกับรูปแบบของการสัมมนาเสริม

ทางไกลผ่านเครือข่ายอินเทอร์เน็ต เพื่อใช้เป็นข้อมูลประกอบการดำเนินการของคณาจารย์ที่
ต้องการสัมมนาเสริมทางไกลผ่านเครือข่ายอินเทอร์เน็ต

การวิจัยเพื่อพัฒนารูปแบบการสัมมนาเสริมทางไกลผ่านเครือข่ายอินเทอร์เน็ตในครั้งนี้จะ
เป็นประโยชน์และสร้างต้นแบบการดำเนินการเพื่อให้คณาจารย์ได้ใช้ศึกษาเป็นแนวทางการ
ดำเนินการสัมมนาเสริมที่ใช้เทคโนโลยีต่อไป

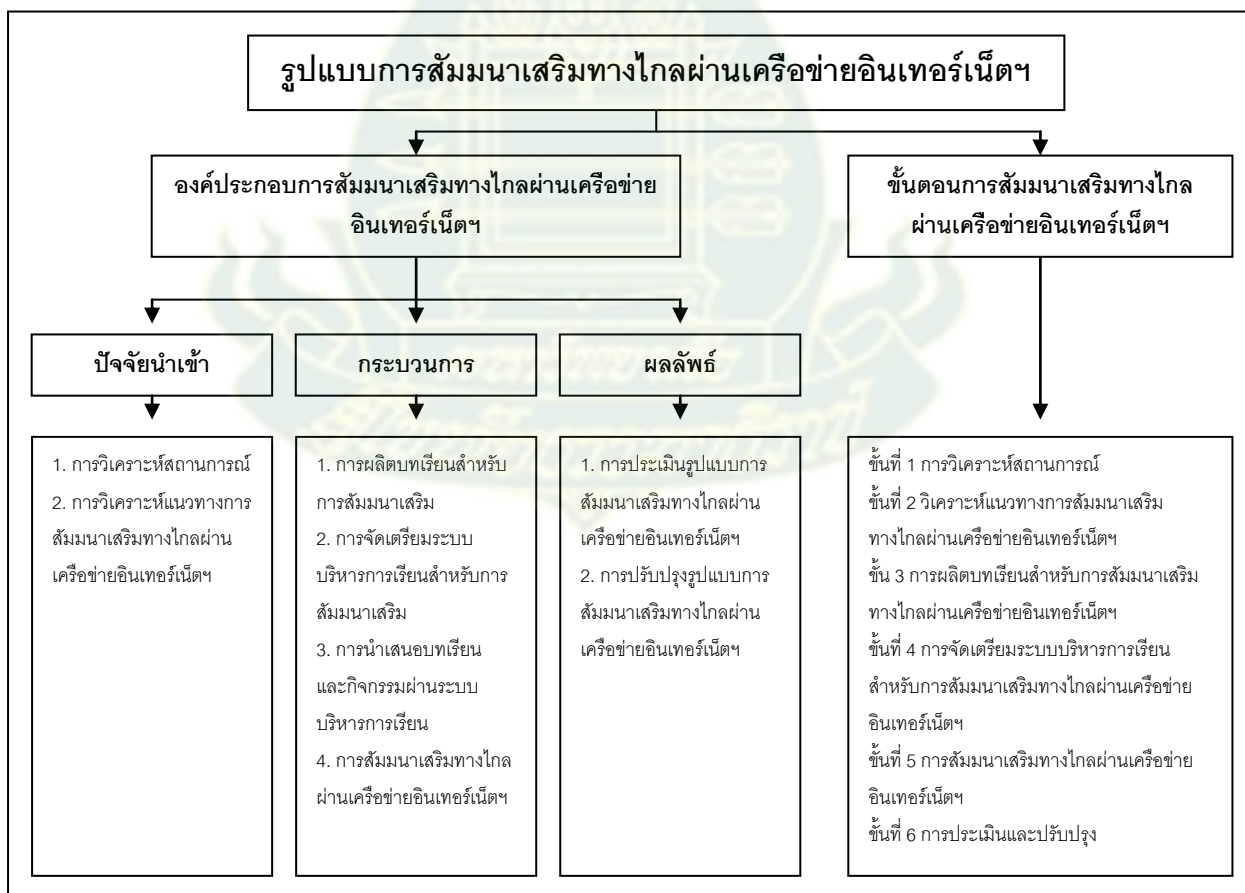
2. วัตถุประสงค์ของรูปแบบการสัมมนาเสริมทางไกลผ่านเครือข่ายอินเทอร์เน็ตฯ

2.1 เพื่อพัฒนารูปแบบการสัมมนาเสริมทางไกลผ่านเครือข่ายอินเทอร์เน็ตสำหรับ
นักศึกษาระดับบัณฑิตศึกษา สาขาวิชาศึกษาศาสตร์ มหาวิทยาลัยสุโขทัยธรรมาธิราช

2.2 เพื่อเป็นแนวทางการจัดสัมมนาเสริมทางไกลผ่านเครือข่ายอินเทอร์เน็ตสำหรับ
สถาบันอุดมศึกษาอื่นๆ ที่จัดการศึกษาทางไกล

3. คำอธิบายรูปแบบการสัมมนาเสริมทางไกลผ่านเครือข่ายอินเทอร์เน็ตฯ

รูปแบบการสัมมนาเสริมทางไกลผ่านเครือข่ายอินเทอร์เน็ตฯ ประกอบด้วยรายละเอียด
จำนวน 2 ด้าน ได้แก่



แผนภาพที่ 5.1 รูปแบบการสัมมนาเสริมทางไกลผ่านเครือข่ายอินเทอร์เน็ตสำหรับนักศึกษาระดับบัณฑิตศึกษา

1. องค์ประกอบของรูปแบบการสัมมนาเสริมทางไกลผ่านเครือข่ายอินเทอร์เน็ตฯ
ครอบคลุม

1.1 องค์ประกอบด้านปัจจัยนำเข้า ครอบคลุม (1) การวิเคราะห์สถานการณ์ และ (2) การวิเคราะห์แนวทางการสัมมนาเสริมทางไกลผ่านเครือข่ายอินเทอร์เน็ตฯ

1.2 องค์ประกอบด้านกระบวนการ ครอบคลุม (1) การผลิตบทเรียนสำหรับการสัมมนาเสริม (2) การจัดเตรียมระบบบริหารการเรียนสำหรับการสัมมนาเสริม (3) การนำเสนอบทเรียน และกิจกรรมผ่านระบบบริหารการเรียน และ (4) การสัมมนาเสริมทางไกลผ่านเครือข่ายอินเทอร์เน็ตฯ

1.3 องค์ประกอบด้านผลลัพธ์ ครอบคลุม (1) การประเมินรูปแบบการสัมมนาเสริมทางไกลผ่านเครือข่ายอินเทอร์เน็ตฯ และ (2) การปรับปรุงรูปแบบการสัมมนาเสริมทางไกลผ่านเครือข่ายอินเทอร์เน็ตฯ

2. ขั้นตอนของของรูปแบบการสัมมนาเสริมทางไกลผ่านเครือข่ายอินเทอร์เน็ตฯ
ครอบคลุม

ขั้นที่ 1 การวิเคราะห์สถานการณ์

ขั้นที่ 2 วิเคราะห์แนวทางการสัมมนาเสริมทางไกลผ่านเครือข่ายอินเทอร์เน็ตฯ

ขั้น 3 การผลิตบทเรียนสำหรับการสัมมนาเสริมทางไกลผ่านเครือข่ายอินเทอร์เน็ตฯ

ขั้นที่ 4 การจัดเตรียมระบบบริหารการเรียนสำหรับการสัมมนาเสริมทางไกลผ่านเครือข่ายอินเทอร์เน็ตฯ

ขั้นที่ 5 การสัมมนาเสริมทางไกลผ่านเครือข่ายอินเทอร์เน็ตฯ

ขั้นที่ 6 การประเมินและปรับปรุง

ตอนที่ 2

รูปแบบการสัมมนาเสริมทางไกลผ่านเครือข่ายอินเทอร์เน็ตฯ

องค์ประกอบของรูปแบบการสัมมนาเสริมทางไกลผ่านเครือข่ายอินเทอร์เน็ตฯ

องค์ประกอบของรูปแบบการสัมมนาเสริมทางไกลผ่านเครือข่ายอินเทอร์เน็ตฯ ครอบคลุม (1) องค์ประกอบด้านปัจจัยนำเข้า (2) องค์ประกอบด้านกระบวนการ และ (3) องค์ประกอบด้านผลลัพธ์ โดยมีรายละเอียดดังนี้

1. องค์ประกอบด้านปัจจัยนำเข้า ครอบคลุม องค์ประกอบของจำนวน 2 ด้าน ได้แก่

1.1 การวิเคราะห์สถานการณ์ เป็นการวิเคราะห์องค์ประกอบรองในด้าน

(1) สภาพ ปัญหา และความต้องการในการสัมมนาเสริมทางไกลผ่านเครือข่ายอินเทอร์เน็ตฯ (2) ความพร้อมของอาจารย์ และนักศึกษา (3) เทคโนโลยีและอุปกรณ์คอมพิวเตอร์ในการสัมมนาเสริมทางไกลผ่านเครือข่ายอินเทอร์เน็ตฯ โดยมีรายละเอียด และผลการวิเคราะห์ที่ได้จากการวิจัยของรายละเอียดแต่ละด้านดังนี้

1.1.1 สภาพ ปัญหา และความต้องการในการสัมมนาเสริมทางไกลผ่านเครือข่ายอินเทอร์เน็ตฯ เป็นการวิเคราะห์สภาพ และปัญหาการดำเนินงานเกี่ยวกับการสัมมนาเสริมแบบเผชิญหน้า ที่ส่งผลให้เกิดการสัมมนาเสริมทางไกลผ่านเครือข่ายอินเทอร์เน็ตฯ

1.1.2 ความพร้อมของอาจารย์ และนักศึกษาในการสัมมนาเสริมทางไกลผ่านเครือข่ายอินเทอร์เน็ตฯ เป็นการวิเคราะห์ความพร้อมของอาจารย์ และนักศึกษาเพื่อประเมินความเป็นไปได้ในการสัมมนาเสริม และการเตรียมแก้ปัญหาที่จะเกิดขึ้น ความพร้อมที่ต้องดำเนินการวิเคราะห์ ครอบคลุม ทักษะการใช้คอมพิวเตอร์ การเข้าถึงเครือข่ายอินเทอร์เน็ตฯ ทักษะการสื่อสารผ่านเครื่องมือสื่อสาร และช่วงเวลาการสัมมนาเสริม

1.1.3 ความพร้อมด้านเทคโนโลยีและคุณสมบัติของคอมพิวเตอร์ในการสัมมนาเสริมทางไกลผ่านเครือข่ายอินเทอร์เน็ตฯ เป็นการระบุเทคโนโลยี และอุปกรณ์ที่อาจารย์ และนักศึกษาต้องเตรียมการสำหรับการสัมมนาเสริมทางไกลผ่านเครือข่ายอินเทอร์เน็ตฯ โดยด้านเทคโนโลยีต้องมีการวิเคราะห์ความพร้อมเกี่ยวกับความเร็วของการเชื่อมต่อ ระบบบริหารการเรียน

ที่เหมาะสม โปรแกรมที่ใช้งาน และเว็บไซต์ที่เกี่ยวข้อง ส่วนด้านคุณสมบัติของคอมพิวเตอร์ต้องมีการวิเคราะห์ความพร้อมเกี่ยวกับคุณสมบัติของเครื่องคอมพิวเตอร์ขั้นต่ำที่ใช้สัมมนาเสริมได้

1.2 การวิเคราะห์แนวทางการสัมมนาเสริมทางไกลผ่านเครือข่ายอินเทอร์เน็ต เป็นการวิเคราะห์องค์ประกอบของจำนวน 6 ด้าน ครอบคลุม (1) การกำหนดวัตถุประสงค์สำหรับการสัมมนาเสริมทางไกลผ่านเครือข่ายอินเทอร์เน็ต (2) การกำหนดเนื้อหาสำหรับการสัมมนาเสริมทางไกลผ่านเครือข่ายอินเทอร์เน็ต (3) การกำหนดแนวทางการสัมมนาเสริมทางไกลผ่านเครือข่ายอินเทอร์เน็ต (4) การกำหนดสภาพแวดล้อมการสัมมนาเสริมทางไกลผ่านเครือข่ายอินเทอร์เน็ต (5) การกำหนดแนวทางการบริหารจัดการการสัมมนาเสริมทางไกลผ่านเครือข่ายอินเทอร์เน็ต และ (6) การกำหนดแนวทางการประเมินการสัมมนาเสริมทางไกลผ่านเครือข่ายอินเทอร์เน็ต โดยมีรายละเอียด และผลการวิเคราะห์ที่ได้จากการวิจัยของรายละเอียดแต่ละด้านดังนี้

1.2.1 การกำหนดวัตถุประสงค์สำหรับการสัมมนาเสริมทางไกลผ่านเครือข่ายอินเทอร์เน็ต เป็นการกำหนดวัตถุประสงค์เชิงพฤติกรรมของชุดวิชาที่ต้องการให้นักศึกษาเปลี่ยนแปลงพฤติกรรมตามที่คาดหวังไว้หลังจากการสัมมนาเสริมทางไกลผ่านเครือข่ายอินเทอร์เน็ต

1.2.2 การกำหนดเนื้อหาสำหรับการสัมมนาเสริมทางไกลผ่านเครือข่ายอินเทอร์เน็ต เป็นการนำเนื้อหาที่เกี่ยวข้องกับการศึกษาชุดวิชา โดยอาจเป็นการนำเนื้อหาของหน่วยการเรียนรู้ จำนวน 15 หน่วย มาวิเคราะห์ และสรุปเนื้อหาที่เหมาะสมสำหรับการสัมมนาเสริมทางไกลผ่านเครือข่ายอินเทอร์เน็ต และการคัดเลือกเนื้อหาที่จำเป็นต่อการศึกษาเพิ่มเติมจากการเรียน โดยเป็นเนื้อหาที่จะช่วยให้นักศึกษาเรียนรู้เนื้อหาด้วยตนเองจากเนื้อหาประจำชุดวิชา หรือเป็นเนื้อหาที่ช่วยให้นักศึกษาทำงานที่ได้รับมอบหมายได้อย่างมีประสิทธิภาพมากขึ้น

1.2.3 การกำหนดวิธีการสัมมนาเสริมทางไกลผ่านเครือข่ายอินเทอร์เน็ต
การกำหนดแนวทางการสัมมนาเสริมทางไกลผ่านเครือข่ายอินเทอร์เน็ต เป็นการกำหนดแนวทางการสัมมนาเสริมทางไกลผ่านเครือข่ายอินเทอร์เน็ต จะมีขั้นตอนที่ขั้นตอน และอะไรบ้าง โดยเป็นการสัมมนาเสริมทางไกลผ่านเครือข่ายอินเทอร์เน็ตเพื่อทดแทนการสัมมนาเสริมแบบเผชิญ 1 ครั้ง การกำหนดรายละเอียดของกิจกรรมที่อาจารย์ และนักศึกษาต้องดำเนินการ และเครื่องมือสื่อสารที่ช่วยสร้างปฏิสัมพันธ์

โดยวิธีการสัมมนาเสริมทางไกลผ่านเครือข่ายอินเทอร์เน็ตมี ขั้นตอน 5 ขั้นตอน ประกอบด้วย

ตารางที่ 5.1 ขั้นตอนการสัมมนาเสริมทางไกลผ่านเครือข่ายอินเทอร์เน็ตฯ

ขั้นที่	รายละเอียด	วิธีการ / เครื่องมือที่ใช้
1. การแนะนำขั้นตอนการสัมมนาเสริม	เป็นการแนะนำรายละเอียดสำหรับการสัมมนาเสริม ประกอบด้วย 1. การปฐมนิเทศ 2. การแนะนำการเรียน กิจกรรมที่ต้องปฏิบัติเครื่องมือสื่อสารที่ใช้ และแนวทางการประเมิน	1. การพบปะแบบเผชิญหน้า 2. กระดานข่าว
2. การศึกษาเนื้อหาที่กำหนด	เป็นการนำเสนอเนื้อหาบทเรียนที่อาจารย์กำหนดไว้ให้นักศึกษาได้ศึกษาผ่านเครือข่ายอินเทอร์เน็ตฯ ประกอบด้วย 1. การจัดทำโครงการวิจัย 2. วิธีการสืบค้นงานวิจัยจากเว็บไซต์ ThaiLis 3. เทคนิคและวิธีการเก็บรวบรวมข้อมูล	1. ระบบ ATutor 2. ระบบ ATutor 3. ระบบ ATutor
3. การปฏิบัติกิจกรรมที่ได้รับมอบหมาย	เป็นการกำหนดภาระงานที่นักศึกษาต้องปฏิบัติ และวันที่ส่งผลงาน ประกอบด้วย 1. การทำโครงการวิจัยขนาดเล็กเชิงสำรวจ หรือเชิงวิจัยและพัฒนาจำนวน 1 เรื่อง 1.1 การทำโครงร่างการวิจัย (บทที่ 1) 1.2 การศึกษาวรรณกรรมที่เกี่ยวข้อง (บทที่ 2) 1.3 การดำเนินการวิจัย (บทที่ 3) 1.4 การวิเคราะห์ข้อมูล (บทที่ 4) 1.5 การสรุป อภิปราย และข้อเสนอแนะ (บทที่ 5) 2. การสรุปเนื้อหาสาระจากหน่วยการเรียนทั้ง 15 หน่วย ความยาวไม่น้อยกว่าหน่วยละ 1 หน้า	1. ระบบ ATutor 2. ระบบ ATutor
4. การให้คำปรึกษา ในการปฏิบัติงาน	เป็นการให้คำปรึกษานักศึกษาให้สามารถปฏิบัติงานตามที่ได้รับ	

ชั้นที่	รายละเอียด	วิธีการ / เครื่องมือที่ใช้
	<p>มอบหมาย ประกอบด้วย</p> <ol style="list-style-type: none"> 1. การให้คำปรึกษาเกี่ยวกับหัวข้อการวิจัย 2. การตรวจรายงานความก้าวหน้า และให้คำปรึกษาการทำโครงการวิจัยขนาดเล็ก 3. การตรวจผลงานการสรุปเนื้อหาสาระจากหน่วยการเรียนรู้ทั้ง 15 หน่วย 	<ol style="list-style-type: none"> 1. กระดานสนทนา 2. ไปรษณีย์อิเล็กทรอนิกส์ 3. ไปรษณีย์อิเล็กทรอนิกส์
5. การประเมินผล	เป็นการทดสอบหลังสัมมนาเสริม และการให้คะแนนผลงานที่นักศึกษาจัดทำ	1. การพบปะแบบเผชิญหน้า

1.2.4 การกำหนดสภาพแวดล้อมการสัมมนาเสริมทางไกลผ่านเครือข่ายอินเทอร์เน็ต เป็นการกำหนดสภาพแวดล้อมที่เกิดขึ้นระหว่างการสัมมนาเสริมทางไกลผ่านเครือข่ายอินเทอร์เน็ต ได้แก่ (1) การจัดสภาพแวดล้อมเสมือนจริงผ่านเครือข่ายอินเทอร์เน็ตเต็มรูปแบบ คือ กิจกรรมทั้งหมดเกิดขึ้นจะผ่านเครือข่ายอินเทอร์เน็ต นักศึกษาสามารถเรียนรู้เนื้อหาและสื่อสารกับอาจารย์ ณ ที่บ้าน ที่ทำงาน หรือสถานที่ที่นักศึกษาต้องการ โดยไม่กำหนดเวลาและสถานที่ และ (2) การจัดสภาพแวดล้อมเสมือนจริงผ่านเครือข่ายอินเทอร์เน็ต โดยการกำหนดระยะเวลาชัดเจน และให้อาจารย์ถ่ายทอดเนื้อหาแบบเผชิญหน้าผ่านระบบ Video Conferencing หรือการสนทนาแบบสดผ่านโปรแกรมสื่อสารต่างๆ โดยนักศึกษาที่ลงทะเบียนทุกคนต้องมาร่วมกัน ณ สถานที่ที่มหาวิทยาลัยกำหนด อาทิ ศูนย์วิทยพัฒนาทั้ง 10 แห่ง เป็นต้น

1.2.5 การกำหนดแนวทางการบริหารจัดการการสัมมนาเสริมทางไกลผ่านเครือข่ายอินเทอร์เน็ต เป็นการแสวงหาเครื่องมือเพื่อช่วยในการบริหารจัดการ สามารถใช้ระบบบริหารการเรียนรู้ (LMS) ในการเก็บรวบรวมข้อมูลความถี่การเข้าสัมมนาเสริม การอภิปราย การส่งงาน และการสื่อสารกับอาจารย์

1.2.6 การกำหนดแนวทางการประเมินการสัมมนาเสริมทางไกลผ่านเครือข่ายอินเทอร์เน็ต เป็นการกำหนดสิ่งที่จะประเมินผลนักศึกษา โดยมีการประเมินผลก่อนการสัมมนาเสริม ระหว่างการสัมมนาเสริมจากงานที่กำหนดให้ และการประเมินหลังการสัมมนาเสริม แล้วพิจารณาความก้าวหน้าทางการเรียนระหว่างก่อนและหลังการสัมมนาเสริม

2. องค์ประกอบด้านกระบวนการ ครอบคลุม องค์ประกอบรองจำนวน 4 ด้าน ได้แก่

2.1 การผลิตบทเรียนสำหรับการสัมมนาเสริมทางไกลผ่านเครือข่ายอินเทอร์เน็ต ครอบคลุม การกำหนดหัวเรื่อง แนวคิด วัตถุประสงค์ เนื้อหาบทเรียน และแบบประเมิน โดยควรมี การทดสอบประสิทธิภาพของบทเรียนที่พัฒนาขึ้น อาจเป็นการทดสอบประสิทธิภาพโดยใช้ค่าสถิติ E_1/E_2 หรือการรับรองจากผู้ทรงคุณวุฒิ

2.2 การจัดเตรียมระบบบริหารการเรียนสำหรับการสัมมนาเสริมทางไกลผ่าน เครือข่ายอินเทอร์เน็ต เป็นการศึกษาค้นคว้าและข้อจำกัดของระบบบริหารการเรียนที่มีเครื่องมือของ ระบบในการตอบสนองต่อการสัมมนาเสริมทางไกล โดยอาจเป็นระบบที่มหาวิทยาลัยมีใช้งานอยู่ หรือเป็นระบบอื่นๆ ที่มีอยู่ทั่วไป และไม่เสียค่าลิขสิทธิ์ใช้งาน อาทิ ระบบ Moodle เป็นต้น และเมื่อ เลือกระบบบริหารการเรียนได้แล้วต้องมีการจัดทำ Username และ Password ให้กับอาจารย์ และ นักศึกษาที่ลงทะเบียนในชุดวิชานี้ก่อนการใช้งานจริง

2.3 การนำเสนอบทเรียน และกิจกรรมผ่านระบบบริหารการเรียน เป็นการนำเสนอหา บทเรียน และกิจกรรมที่ออกแบบให้นำเสนอผ่านระบบบริหารการเรียน ได้แก่ วัตถุประสงค์สำหรับ การสัมมนาเสริม แนวทางการปฏิบัติของอาจารย์และนักศึกษา แบบทดสอบก่อนเรียน เนื้อหา บทเรียน งานที่มอบหมาย การตั้งกระทู้ผ่านกระดานสนทนา แบบทดสอบหลังเรียน โดยควรมีการ ทดสอบระบบบริหารการเรียนก่อนการสัมมนาเสริมจริง

2.4 การสัมมนาเสริมทางไกลผ่านเครือข่ายอินเทอร์เน็ต เป็นการดำเนินการ สัมมนาเสริมทางไกลผ่านเครือข่ายอินเทอร์เน็ตตามขั้นตอนที่กำหนดไว้

3. องค์ประกอบด้านผลลัพธ์ ครอบคลุม องค์ประกอบรอง จำนวน 2 ด้าน ได้แก่

3.1 การประเมินรูปแบบการสัมมนาเสริมทางไกลผ่านเครือข่าย อินเทอร์เน็ต เป็นการรวบรวม วิเคราะห์ และแปลความหมายของข้อมูลจากเกณฑ์ที่กำหนด เพื่อนำผลที่ได้มาใช้ ในการปรับปรุง และพัฒนารูปแบบการสัมมนาเสริมทางไกลผ่านเครือข่ายอินเทอร์เน็ตให้สมบูรณ์

3.2 การปรับปรุงรูปแบบการสัมมนาเสริมทางไกลผ่านเครือข่ายอินเทอร์เน็ต เป็น การดำเนินการหลังจากการใช้รูปแบบการสัมมนาเสริมทางไกลผ่านเครือข่ายอินเทอร์เน็ต เพื่อนำ ผลที่ได้มาปรับปรุงให้การสัมมนาเสริมมีประสิทธิภาพ

ขั้นตอนของรูปแบบการสัมมนาเสริมทางไกลผ่านเครือข่ายอินเทอร์เน็ตฯ

ขั้นตอนของรูปแบบการสัมมนาเสริมทางไกลผ่านเครือข่ายอินเทอร์เน็ตฯ มี 6 ขั้นตอน โดยมีรายละเอียดดังนี้

1.0 การวิเคราะห์สถานการณ์

1.1 การวิเคราะห์สภาพ ปัญหา และความต้องการในการสัมมนาเสริมทางไกลผ่านเครือข่ายอินเทอร์เน็ตฯ

1.2 การวิเคราะห์ความพร้อมของอาจารย์ และนักศึกษาในการสัมมนาเสริมทางไกลผ่านเครือข่ายอินเทอร์เน็ตฯ

1.3 การวิเคราะห์เทคโนโลยีและอุปกรณ์คอมพิวเตอร์ในการสัมมนาเสริมทางไกลผ่านเครือข่ายอินเทอร์เน็ตฯ

2.0 วิเคราะห์แนวทางการสัมมนาเสริมทางไกลผ่านเครือข่ายอินเทอร์เน็ตฯ

2.1 การกำหนดวัตถุประสงค์สำหรับการสัมมนาเสริมทางไกลผ่านเครือข่ายอินเทอร์เน็ตฯ

2.2 การกำหนดเนื้อหาสำหรับการสัมมนาเสริมทางไกลผ่านเครือข่ายอินเทอร์เน็ตฯ

2.3 การกำหนดวิธีการสัมมนาเสริมทางไกลผ่านเครือข่ายอินเทอร์เน็ตฯ

2.4 การกำหนดสภาพแวดล้อมการสัมมนาเสริมทางไกลผ่านเครือข่ายอินเทอร์เน็ตฯ

2.5 การกำหนดแนวทางการบริหารจัดการการสัมมนาเสริมทางไกลผ่านเครือข่ายอินเทอร์เน็ตฯ

2.6 การกำหนดแนวทางการประเมินการสัมมนาเสริมทางไกลผ่านเครือข่ายอินเทอร์เน็ตฯ

3.0 การผลิตบทเรียนสำหรับการสัมมนาเสริมทางไกลผ่านเครือข่ายอินเทอร์เน็ตฯ

4.0 การจัดเตรียมระบบบริหารการเรียนสำหรับการสัมมนาเสริมทางไกลผ่านเครือข่ายอินเทอร์เน็ตฯ

4.1 การเตรียมระบบบริหารการเรียน

4.2 การนำเสนอบทเรียน และกิจกรรมผ่านระบบบริหารการเรียน เป็นการนำเสนอหาบทเรียน และกิจกรรมที่ออกแบบให้นำเสนอผ่านระบบบริหารการเรียน

5.0 การสัมมนาเสริมทางไกลผ่านเครือข่ายอินเทอร์เน็ตฯ

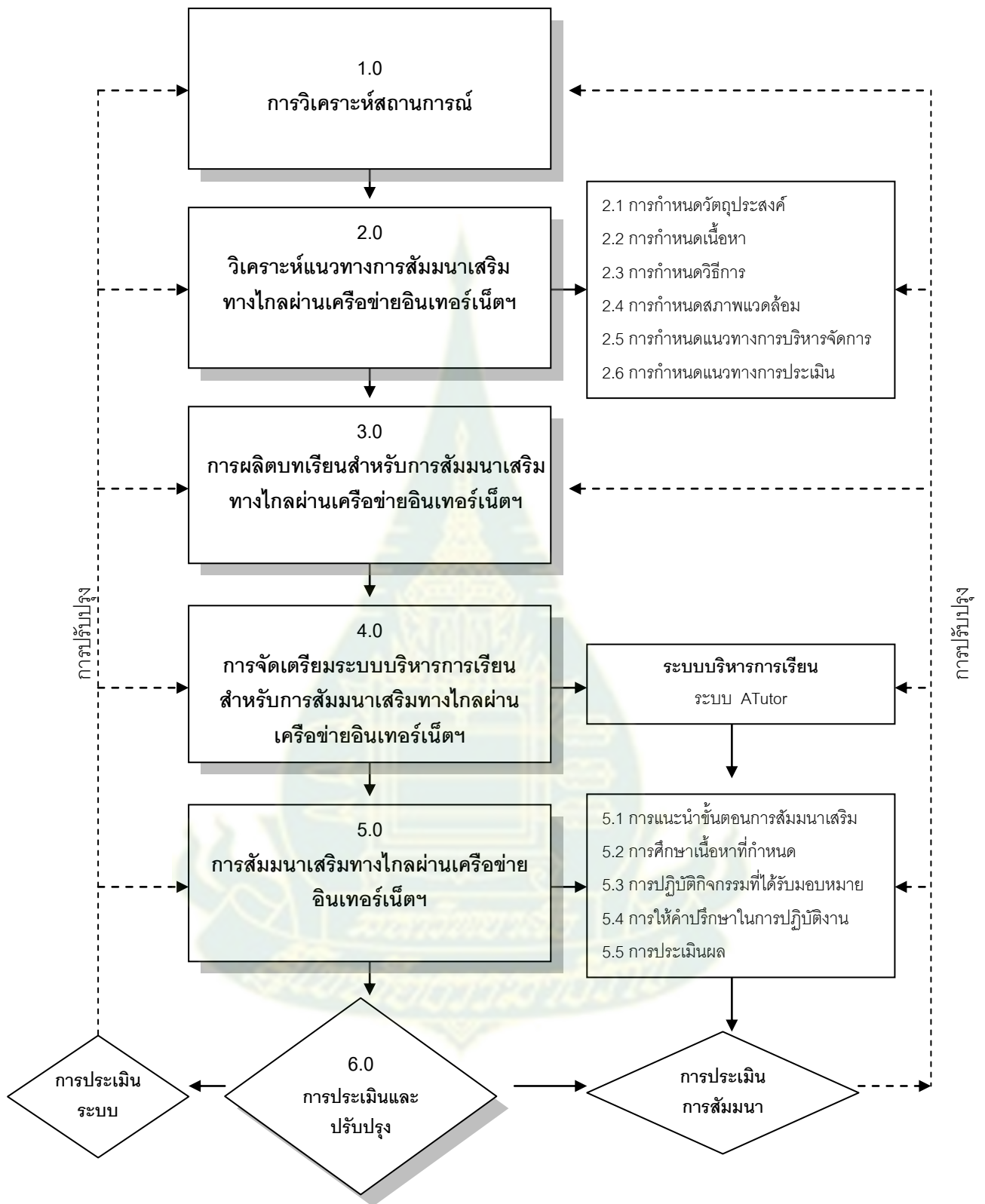
6.0 การประเมินและปรับปรุง

6.1 การประเมินรูปแบบการสัมมนาเสริมทางไกลผ่านเครือข่ายอินเทอร์เน็ตฯ

6.2 การปรับปรุงรูปแบบการสัมมนาเสริมทางไกลผ่านเครือข่ายอินเทอร์เน็ตฯ

โดยสามารถแสดงเป็นแผนภาพได้ดังนี้





แผนภาพที่ 5.2 รูปแบบการสัมมนาเสริมทางไกลผ่านเครือข่ายอินเทอร์เน็ตสำหรับนักศึกษา
บัณฑิตศึกษา สาขาวิชาศึกษาศาสตร์ มหาวิทยาลัยสุโขทัยธรรมาธิราช

โดยมีรายละเอียดแต่ละขั้นตอนดังนี้

ตารางที่ 5.2 รูปแบบการสัมมนาเสริมทางไกลผ่านเครือข่ายอินเทอร์เน็ตฯ

ลำดับ	รายละเอียด
<p>ขั้นที่ 1 การวิเคราะห์สถานการณ์ ครอบคลุม</p> <p>1.1 การวิเคราะห์สภาพ ปัญหา และความต้องการในการสัมมนาเสริมทางไกลผ่านเครือข่ายอินเทอร์เน็ตฯ</p>	<p>เป็นการวิเคราะห์สภาพ และปัญหาการดำเนินงานเกี่ยวกับการสัมมนาเสริมแบบเผชิญหน้า ที่ส่งผลให้เกิดการสัมมนาเสริมทางไกลผ่านเครือข่ายอินเทอร์เน็ตฯ</p>
<p>1.2 การวิเคราะห์ความพร้อมของอาจารย์ และนักศึกษาในการสัมมนาเสริมทางไกลผ่านเครือข่ายอินเทอร์เน็ตฯ</p>	<p>เป็นการวิเคราะห์ความพร้อมของอาจารย์ และนักศึกษา ในด้านทักษะการใช้คอมพิวเตอร์ การเข้าถึงเครือข่ายอินเทอร์เน็ตฯ ทักษะการสื่อสารผ่านเครื่องมือสื่อสาร และช่วงเวลาการสัมมนาเสริม</p>
<p>1.3 การวิเคราะห์เทคโนโลยี และอุปกรณ์คอมพิวเตอร์ในการสัมมนาเสริมทางไกลผ่านเครือข่ายอินเทอร์เน็ตฯ</p>	<p>เป็นการระบุเทคโนโลยี และอุปกรณ์ที่อาจารย์ และนักศึกษาต้องเตรียมการสำหรับการสัมมนาเสริมทางไกลผ่านเครือข่ายอินเทอร์เน็ตฯ</p>
<p>ขั้นที่ 2 วิเคราะห์แนวทางการสัมมนาเสริมทางไกลผ่านเครือข่ายอินเทอร์เน็ตฯ ครอบคลุม</p> <p>2.1 การกำหนดวัตถุประสงค์สำหรับการสัมมนาเสริมทางไกลผ่านเครือข่ายอินเทอร์เน็ตฯ</p>	<p>เป็นการกำหนดวัตถุประสงค์เชิงพฤติกรรมของชุดวิชาที่ต้องการให้นักศึกษาเปลี่ยนแปลงพฤติกรรมตามที่คาดหวังไว้หลังจากการสัมมนาเสริมทางไกลผ่านเครือข่ายอินเทอร์เน็ตฯ</p>
<p>2.2 การกำหนดเนื้อหาสำหรับการสัมมนาเสริมทางไกลผ่านเครือข่ายอินเทอร์เน็ตฯ</p>	<p>เป็นการนำเนื้อหาที่เกี่ยวข้องกับการศึกษาชุดวิชา โดยอาจเป็นการนำเนื้อหาของหน่วยการเรียน จำนวน 15 หน่วย มาสรุปเนื้อหา และกำหนดเนื้อหาที่ต้องการถ่ายทอดให้กับนักศึกษา</p>
<p>2.3 การกำหนดวิธีการสัมมนาเสริมทางไกลผ่านเครือข่ายอินเทอร์เน็ตฯ</p>	<p>เป็นการกำหนดรายละเอียดของการจัดสัมมนาเสริมสำหรับขั้นตอน จำนวน 5 ขั้นตอน ได้แก่</p> <ol style="list-style-type: none"> 1. การแนะนำขั้นตอนการสัมมนาเสริม 2. การศึกษาเนื้อหาที่กำหนด 3. การปฏิบัติกิจกรรมที่ได้รับมอบหมาย

ลำดับ	รายละเอียด
	<p>4. การให้คำปรึกษาในการปฏิบัติงาน</p> <p>5. การประเมินผล</p>
<p>2.4 การกำหนดสภาพแวดล้อม การสัมมนาเสริมทางไกลผ่านเครือข่ายอินเทอร์เน็ต</p>	<p>เป็นการกำหนดสภาพแวดล้อมที่เกิดขึ้นระหว่างการสัมมนาเสริมทางไกลผ่านเครือข่ายอินเทอร์เน็ต โดยกิจกรรมทั้งหมดเกิดขึ้นจะผ่านเครือข่ายอินเทอร์เน็ต นักศึกษาสามารถเรียนรู้เนื้อหา และสื่อสารกับอาจารย์ ณ ที่บ้าน ที่ทำงาน หรือสถานที่ที่นักศึกษาต้องการ โดยไม่กำหนดเวลา และสถานที่</p>
<p>2.5 การกำหนดแนวทางการบริหารจัดการการสัมมนาเสริมทางไกลผ่านเครือข่ายอินเทอร์เน็ต</p>	<p>เป็นการแสวงหาเครื่องมือเพื่อช่วยในการบริหารจัดการ สามารถใช้ระบบบริหารการเรียน (LMS) ในการเก็บรวบรวมข้อมูลความถี่การเข้าสัมมนาเสริม การอภิปราย การส่งงาน และการสื่อสารกับอาจารย์</p>
<p>2.6 การกำหนดแนวทางการประเมินการสัมมนาเสริมทางไกลผ่านเครือข่ายอินเทอร์เน็ต</p>	<p>เป็นการกำหนดรายละเอียดและจัดทำแบบวัดและประเมินเกี่ยวกับ</p> <p>(1) การประเมินผลก่อนสัมมนาเสริม ใช้การประเมินผลด้วยแบบทดสอบแบบอัตนัย จำนวน 15 ข้อ (หน่วยการเรียนรู้ละ 1 ข้อ)</p> <p>(2) การประเมินระหว่างเรียน ใช้การประเมินผลด้วยงานที่ให้นักศึกษาได้ลงมือปฏิบัติ และค้นคว้าเชิงวิชาการ</p> <p>(3) การประเมินหลังการสัมมนาเสริม ใช้แบบทดสอบแบบอัตนัย จำนวน 15 ข้อ (หน่วยการเรียนรู้ละ 1 ข้อ)</p>
<p>ขั้น 3 การผลิตบทเรียนสำหรับการสัมมนาเสริมทางไกลผ่านเครือข่ายอินเทอร์เน็ต</p>	<p>เป็นการกำหนดหัวข้อเรื่อง แนวคิด วัตถุประสงค์ เนื้อหาบทเรียน และแบบประเมิน โดยควรมีการทดสอบประสิทธิภาพของบทเรียนที่พัฒนาขึ้น อาจเป็นการทดสอบประสิทธิภาพโดยใช้ค่าสถิติ E_1/E_2 หรือการรับรองจากผู้ทรงคุณวุฒิ</p>
<p>ขั้นที่ 4 การจัดเตรียมระบบบริหารการเรียนสำหรับการสัมมนาเสริมทางไกลผ่านเครือข่ายอินเทอร์เน็ต</p> <p>ครอบคลุม</p> <p>4.1 การเตรียมระบบบริหารการเรียน</p>	<p>เป็นการเลือกระบบบริหารการเรียน และจัดทำ Username และ Password ให้กับอาจารย์ และนักศึกษาที่ลงทะเบียนในชุดวิชานี้ก่อนการใช้งานจริง</p>
<p>4.2 การนำเสนอบทเรียน และกิจกรรมผ่านระบบบริหารการเรียน</p> <p>เป็นการนำเนื้อหาบทเรียน และ</p>	<p>เป็นการนำบทเรียน ได้แก่ วัตถุประสงค์สำหรับการสัมมนาเสริม แนวทางการปฏิบัติของอาจารย์และนักศึกษา แบบทดสอบก่อนเรียน เนื้อหาบทเรียน งานที่มอบหมาย การตั้งกระทู้ผ่านกระดานสนทนา</p>

ลำดับ	รายละเอียด
กิจกรรมที่ออกแบบไว้นำเสนอผ่านระบบบริหารการเรียน	แบบทดสอบหลังเรียน
ขั้นที่ 5 การสัมมนาเสริมทางไกลผ่านเครือข่ายอินเทอร์เน็ตฯ	<p>เป็นการดำเนินการสัมมนาเสริมทางไกลผ่านเครือข่ายอินเทอร์เน็ตฯ ตามขั้นตอนที่กำหนดไว้ จำนวน 5 ขั้นตอน ได้แก่</p> <ol style="list-style-type: none"> 1. การแนะนำขั้นตอนการสัมมนาเสริม 2. การศึกษาเนื้อหาที่กำหนด 3. การปฏิบัติกิจกรรมที่ได้รับมอบหมาย 4. การให้คำปรึกษาในการปฏิบัติงาน 5. การประเมินผล
ขั้นที่ 6 การประเมินและปรับปรุง ครอบคลุม 6.1 การประเมินรูปแบบการสัมมนาเสริมทางไกลผ่านเครือข่ายอินเทอร์เน็ตฯ	เป็นการรวบรวม วิเคราะห์ และแปลความหมายของข้อมูลที่ได้จากการใช้รูปแบบ เพื่อนำผลที่ได้มาใช้ในการปรับปรุง และพัฒนารูปแบบการสัมมนาเสริมทางไกลผ่านเครือข่ายอินเทอร์เน็ตฯ ให้สมบูรณ์
6.2 การปรับปรุงรูปแบบการสัมมนาเสริมทางไกลผ่านเครือข่ายอินเทอร์เน็ตฯ	เป็นการดำเนินการหลังจากการใช้รูปแบบการสัมมนาเสริมทางไกลผ่านเครือข่ายอินเทอร์เน็ตฯ เพื่อนำผลที่ได้มาปรับปรุงให้การสัมมนาเสริมมีประสิทธิภาพ

ตอนที่ 3

การนำรูปแบบการสัมมนาเสริมทางไกลผ่านเครือข่ายอินเทอร์เน็ตฯ ไปใช้ปฏิบัติ

1. ข้อชี้แจงสำหรับผู้ใช้งานรูปแบบการสัมมนาเสริมทางไกลผ่านเครือข่ายอินเทอร์เน็ตฯ

1. อาจารย์ที่นำรูปแบบการสัมมนาเสริมทางไกลผ่านเครือข่ายอินเทอร์เน็ตฯ ไปใช้งานในกรณีที่มีอาจารย์ประจำชุดวิชาหลายคน ควรจัดประชุมเพื่อชี้แจงแนวคิดที่สำคัญของการสัมมนาเสริมทางไกลผ่านเครือข่ายอินเทอร์เน็ตฯ และควรชี้ให้เห็นถึงประโยชน์ที่จะได้รับการนำรูปแบบการสัมมนาเสริมทางไกลผ่านเครือข่ายอินเทอร์เน็ตฯ ไปใช้ปฏิบัติในสถานศึกษาแก่คณาจารย์ประจำชุดวิชา เจ้าหน้าที่ และนักศึกษา ก่อนที่จะมีการนำรูปแบบการสัมมนาเสริมทางไกลผ่านเครือข่ายอินเทอร์เน็ตฯ เพราะการใช้รูปแบบการสัมมนาเสริมทางไกลผ่านเครือข่ายอินเทอร์เน็ตฯ ให้เกิดประสิทธิภาพจำเป็นต้องได้รับความร่วมมือและการเล็งเห็นความสำคัญจากทุกฝ่ายที่เกี่ยวข้อง

2. อาจารย์ที่นำรูปแบบการสัมมนาเสริมทางไกลผ่านเครือข่ายอินเทอร์เน็ตฯ ไปใช้งานสำหรับชุดวิชาที่มีนักศึกษาจำนวนมากสามารถกระทำได้ ทั้งนี้ขึ้นอยู่กับความพร้อมของบุคลากรและทีมงานที่เกี่ยวข้อง เนื่องจากอาจารย์จะต้องมีภาระงานจำนวนมากตามจำนวนนักศึกษาที่เพิ่มมากขึ้น ซึ่งอาจส่งผลกระทบต่อการใช้ข้อเสนอแนะและการตรวจผลงานของนักศึกษาได้ ในกรณีนี้ ควรจัดหาผู้ช่วยสอนมาช่วยตอบปัญหา รวบรวมงานที่ได้รับมอบหมาย และช่วยกระตุ้นให้นักศึกษาส่งงานตามเวลาที่กำหนด เพื่อเป็นการแบ่งเบาภาระงานของอาจารย์

3. อาจารย์ที่นำรูปแบบการสัมมนาเสริมทางไกลผ่านเครือข่ายอินเทอร์เน็ตฯ ไปใช้งานต้องให้ความสำคัญกับขั้นตอนของการสัมมนาเสริมทางไกลผ่านเครือข่ายอินเทอร์เน็ตฯ ทั้ง 5 ขั้นตอน โดยเฉพาะในขั้นตอนของการให้คำปรึกษาในการปฏิบัติงาน เนื่องจากเป็นขั้นตอนที่สำคัญ และอาจเป็นปัญหาสำหรับชุดวิชาที่มีนักศึกษาจำนวนมาก ผลเสียที่เกิดขึ้น คือ นักศึกษาไม่สามารถส่งงานได้ตามระยะเวลาที่กำหนด ท้อแท้ และปฏิบัติงานไม่ตรงกับวัตถุประสงค์ที่ต้องการแนวทางการแก้ไขในกรณีนี้ อาจารย์ควรรวบรวมปัญหาที่เหมือนกัน และจัดทำเป็นคำถามที่พบบ่อย (Frequency Ask Question: FAQ) นำเสนอผ่านระบบบริหารการเรียน เป็นการลดภาระงานของอาจารย์ที่ต้องตอบคำถามซ้ำๆ กับนักศึกษาหลายๆ คน

4. อาจารย์ที่นำรูปแบบการสัมมนาเสริมทางไกลผ่านเครือข่ายอินเทอร์เน็ตฯ ไปใช้งานต้องระมัดระวังในการจัดกิจกรรมในขั้นการปฏิบัติกิจกรรมที่ได้รับมอบหมาย เนื่องจากเป็นขั้นตอนที่นักศึกษาอาจไม่เข้าใจรายละเอียดของการปฏิบัติงาน และอาจมีคำถามที่หลากหลาย ดังนั้นอาจารย์ประจำชุดวิชาควรกำหนดให้นักศึกษาถามคำถามผ่านกระดานสนทนา แทนการถาม

คำถามส่วนตัวด้วยไปรษณีย์อิเล็กทรอนิกส์ เนื่องจากจะเป็นการตอบคำถามที่นักศึกษาทั้งชุดวิชา รับรู้ร่วมกัน เป็นการลดภาระงานของอาจารย์ และนักศึกษาได้มีโอกาสแลกเปลี่ยนความคิดเห็น และช่วยอาจารย์ประจำชุดวิชาตอบคำถามระหว่างเพื่อนในชุดวิชานั้น

5. อาจารย์ที่นำรูปแบบการสัมมนาเสริมทางไกลผ่านเครือข่ายอินเทอร์เน็ตฯ ไปใช้งานควร ประเมินผลชิ้นงานที่นักศึกษาส่งงาน และให้ข้อเสนอแนะแก่นักศึกษาภายในระยะเวลาที่กำหนด เนื่องจากส่งผลต่อการทำงานตามกำหนดเวลา หากสามารถส่งงานกลับคืนทางไปรษณีย์ อิเล็กทรอนิกส์ได้จะสะดวก และลดค่าใช้จ่ายจำนวนมาก

6. อาจารย์ที่นำรูปแบบการสัมมนาเสริมทางไกลผ่านเครือข่ายอินเทอร์เน็ตฯ ไปใช้งานต้อง เน้นนักศึกษาเป็นศูนย์กลาง และเชื่อมโยงการเรียนการสอนเข้ากับชีวิตประจำวัน โดยให้ถือว่า อาจารย์มีบทบาทสำคัญยิ่งในการสนับสนุนส่งเสริม หรือจูงใจให้นักศึกษากำหนดความต้องการในการเรียนรู้ และมีอิสระทางวิชาการ กล่าวคือ นอกจากอาจารย์จะเปิดโอกาสให้นักศึกษาเลือก ปฏิบัติงานตามความสนใจของตนเองแล้ว อาจารย์ควรตั้งคำถามเพื่อให้นักศึกษาร่วมกันอภิปราย ถึงประโยชน์ที่ได้รับจากงานที่จัดทำด้วย

7. อาจารย์ที่นำรูปแบบการสัมมนาเสริมทางไกลผ่านเครือข่ายอินเทอร์เน็ตฯ ไปใช้งานต้อง ปฏิบัติต่อนักศึกษาด้วยเอาใจใส่อย่างแท้จริง โดยการสนับสนุนให้นักศึกษากล้าที่จะลอง ปฏิบัติงานที่ใช้ความคิดระดับสูง และไม่ต้องกลัวเรื่องความผิดพลาด หรือความล้มเหลว และควร ชี้ให้เห็นประโยชน์ของการเรียนรู้ที่จะได้รับจากความผิดพลาดที่ผ่านมา เพื่อการวางแผนแก้ปัญหา หรือพัฒนางานนั้นในอนาคต ซึ่งสิ่งเหล่านี้จะจูงใจให้นักศึกษามีความเชื่อในความสามารถของ ตนเองมากขึ้น ซึ่งจะส่งผลต่อพฤติกรรมในการเรียนรู้หรือการปฏิบัติงานต่อไป

2. เงื่อนไขการนำรูปแบบการสัมมนาเสริมทางไกลผ่านเครือข่ายอินเทอร์เน็ตฯ ไปใช้งาน

การนำรูปแบบการสัมมนาเสริมทางไกลผ่านเครือข่ายอินเทอร์เน็ตฯ ไปใช้ปฏิบัติใน สถานการณ์จริง มีเงื่อนไขของการนำไปใช้งานที่ผู้ใช้รูปแบบจะต้องคำนึงถึง ได้แก่

1. รูปแบบการสัมมนาเสริมทางไกลผ่านเครือข่ายอินเทอร์เน็ตฯ ที่พัฒนาขึ้นใช้สำหรับ ทดแทนการสัมมนาเสริมแบบเผชิญหน้า 1 ครั้ง ตามที่มหาวิทยาลัยกำหนดแนวทางปฏิบัติไว้ โดย เป็นการทดแทนการสัมมนาเสริมแบบเผชิญหน้า ครั้งที่ 2 หากใช้รูปแบบนี้กับการสัมมนาเสริมทั้ง 2 ครั้ง ควรมีการนัดประชุมเพื่อชี้แจงแนวทางการสัมมนาเสริมทางไกลผ่านเครือข่ายอินเทอร์เน็ตฯ ให้กับอาจารย์ นักศึกษา และผู้ที่เกี่ยวข้องก่อนเปิดภาคเรียน

2. ทักษะการใช้งานคอมพิวเตอร์ และเครื่องมือสื่อสารผ่านเครือข่ายอินเทอร์เน็ตเป็น ประเด็นที่สำคัญ และส่งผลต่อประสิทธิภาพของการสัมมนาเสริมทางไกลผ่านเครือข่าย

อินเทอร์เน็ต นักศึกษาแขนงวิชาเทคโนโลยีและสื่อสารการศึกษาอาจจะมีทักษะการใช้งานคอมพิวเตอร์ และการใช้เครื่องมือสื่อสารผ่านเครือข่ายอินเทอร์เน็ตมาก่อนทำให้การนำรูปแบบการสัมมนาเสริมทางไกลผ่านเครือข่ายอินเทอร์เน็ตฯ เป็นไปได้ด้วยความเรียบร้อย และไม่เกิดปัญหา นักศึกษาที่เรียนไม่ทันตามเวลาที่กำหนด

ดังนั้น แขนงวิชา หรือสาขาวิชาอื่นๆ ที่นำรูปแบบการสัมมนาเสริมผ่านเครือข่ายอินเทอร์เน็ตฯ ไปใช้ อาจต้องสำรวจ และเตรียมความพร้อมในเรื่องทักษะการใช้งานคอมพิวเตอร์ และเครื่องมือสื่อสารผ่านเครือข่ายอินเทอร์เน็ตฯ ก่อนการสัมมนาเสริมจริง

2. รูปแบบการสัมมนาเสริมทางไกลผ่านเครือข่ายอินเทอร์เน็ตฯ ที่พัฒนาขึ้นสามารถใช้ได้กับทุกชุดวิชา ทั้งชุดวิชาที่เน้นการพัฒนาทักษะทางความคิด ทักษะการปฏิบัติงาน และชุดวิชาที่เน้นพุทธิพิสัย แม้การวิจัยในครั้งนี้จะทดลองใช้กับชุดวิชาการศึกษาทางเทคโนโลยีและสื่อสารการศึกษา แต่จากผลการวิจัยพบว่า สามารถใช้การสัมมนาเสริมทางไกลผ่านเครือข่ายอินเทอร์เน็ตฯ ในหลากหลายสาขาวิชา ทั้งสาขาวิชาที่เกี่ยวกับพยาบาลศาสตร์ นิติศาสตร์ เศรษฐศาสตร์ ศิลปะศาสตร์ วิทยาการจัดการ และสาขาวิชาอื่นๆ โดยจากการสนทนากับผู้ทรงคุณวุฒิได้ข้อเสนอแนะว่า ทุกสาขาวิชาสามารถใช้รูปแบบการสัมมนาเสริมทางไกลผ่านเครือข่ายอินเทอร์เน็ตฯ ได้ เนื่องจากการเรียนในระดับปริญญาโททุกสาขาวิชานั้นจัดกิจกรรมกลุ่มในลักษณะของการร่วมมือในการเรียนได้ ดังนั้นอาจารย์ที่นำรูปแบบการสัมมนาเสริมทางไกลผ่านเครือข่ายอินเทอร์เน็ตฯ ไปใช้งานจึงสามารถนำไปใช้งานได้ในสาขาวิชาต่างๆ โดยคำนึงถึงเป้าหมายของชุดวิชาเป็นสำคัญ

3. การนำรูปแบบการสัมมนาเสริมทางไกลผ่านเครือข่ายอินเทอร์เน็ตฯ ที่พัฒนาขึ้นไปใช้งานจำเป็นต้องคำนึงถึงความพร้อมของผู้ที่เกี่ยวข้องในด้านของทักษะการใช้งานคอมพิวเตอร์ และเครื่องมือสื่อสารผ่านเครือข่ายอินเทอร์เน็ตฯ เนื่องจากเป็นตัวแปรสำคัญที่ส่งผลให้การปฏิบัติตามรูปแบบการสัมมนาเสริมทางไกลผ่านเครือข่ายอินเทอร์เน็ตฯ ประสบความสำเร็จ รวมทั้งความพร้อมด้านของครุภัณฑ์ อุปกรณ์ และความพร้อมด้านการเชื่อมต่อเครือข่ายอินเทอร์เน็ตฯ เนื่องจากรูปแบบการสัมมนาเสริมทางไกลผ่านเครือข่ายอินเทอร์เน็ตฯ เน้นการจัดกิจกรรมผ่านเครือข่ายอินเทอร์เน็ตเป็นหลัก ดังนั้นจึงต้องมีการเตรียมความพร้อมในด้านดังกล่าวด้วยเพื่อให้การใช้งานประสบความสำเร็จตามรูปแบบการสัมมนาเสริมทางไกลผ่านเครือข่ายอินเทอร์เน็ตฯ

3. ข้อเสนอแนะสำหรับการนำรูปแบบการสัมมนาเสริมทางไกลผ่านเครือข่ายอินเทอร์เน็ตฯ ไปใช้งาน

การนำรูปแบบการสัมมนาเสริมทางไกลผ่านเครือข่ายอินเทอร์เน็ตฯ ไปใช้ปฏิบัติในสถานการณ์จริง มีข้อเสนอแนะของการนำผลการวิจัยไปใช้ดังนี้

3.1 ข้อเสนอแนะสำหรับผู้บริหาร

1) หน่วยงานที่ดูแลรับผิดชอบการสัมมนาเสริมของมหาวิทยาลัยมีความสำคัญ และเป็นผู้สนับสนุนให้เกิดการสัมมนาเสริมทางไกลผ่านเครือข่ายอินเทอร์เน็ตฯ ขึ้น ดังนั้นผู้กำหนดนโยบายจึงควรสนับสนุนและส่งเสริมให้มีการนำผลของการสัมมนาเสริมทางไกลผ่านเครือข่ายอินเทอร์เน็ตฯ ตามรูปแบบนี้ไปเป็นแนวทางการสัมมนาเสริมของมหาวิทยาลัย และส่งเสริมให้มีการปฏิบัติตามรูปแบบนี้ในทุกสาขาวิชา เพื่อให้รูปแบบนี้มีการใช้งานแพร่หลายต่อไป

2) การสัมมนาเสริมทางไกลผ่านเครือข่าย อินเทอร์เน็ตฯ ยังเป็นการปฏิบัติใหม่ที่คณาจารย์ของมหาวิทยาลัยยังไม่ทราบแนวทางปฏิบัติที่เหมาะสม ดังนั้น ผู้ที่เกี่ยวข้องทั้งสำนักบัณฑิตศึกษา สำนักคอมพิวเตอร์ควรมีการจัดฝึกอบรม การให้ความรู้ และการฝึกประสบการณ์ เพื่อให้เกิดความชำนาญในการสัมมนาเสริมทางไกลผ่านเครือข่ายอินเทอร์เน็ตฯ โดยกองการเจ้าหน้าที่ควรบรรจุหลักสูตรการสัมมนาเสริมทางไกลผ่านเครือข่ายอินเทอร์เน็ตฯ เข้าไปเป็นส่วนหนึ่งของหลักสูตรการพัฒนาคณาจารย์ของมหาวิทยาลัย

3) มหาวิทยาลัยต้องกำหนดนโยบาย และรูปแบบการสัมมนาเสริมทางไกลผ่านเครือข่ายอินเทอร์เน็ตฯ ที่ชัดเจนในเรื่องแนวทางและขั้นตอนการปฏิบัติงาน เพิ่มเติมจากการเน้นกำหนดรายละเอียดของการจ่ายค่าตอบแทน และระเบียบที่เกี่ยวกับภาระงานของผู้ที่เกี่ยวข้อง

4) มหาวิทยาลัยควรคำนึงถึงปัญหาของการจูงใจให้อาจารย์ยอมรับ และสนใจที่จะใช้การสัมมนาเสริมทางไกลผ่านเครือข่ายอินเทอร์เน็ตฯ โดยมหาวิทยาลัยควรกำหนดนโยบายด้านการสัมมนาเสริมทางไกลผ่านเครือข่ายอินเทอร์เน็ตฯ ในเชิงบวก เพื่อจูงใจให้อาจารย์ต้องการสัมมนาเสริมทางไกลผ่านเครือข่ายอินเทอร์เน็ตฯ มากขึ้น เช่น การนับเวลาของการสัมมนาเสริมทางไกลผ่านเครือข่ายอินเทอร์เน็ตฯ มากกว่าภาระงานที่ได้จากการสัมมนาเสริมแบบเผชิญหน้า การกำหนดค่าตอบแทนที่จูงใจให้อาจารย์สัมมนาเสริมทางไกลผ่านเครือข่ายอินเทอร์เน็ตฯ เป็นต้น

5) ปัจจัยที่มีความสำคัญต่อการสัมมนาเสริมทางไกลผ่านเครือข่ายอินเทอร์เน็ตฯ ได้แก่ ความพร้อมในด้านของการบริหารจัดการ กล่าวคือ มหาวิทยาลัยต้องมีการเตรียมความพร้อมในด้านของการจัดการกับปัญหาที่เกิดขึ้น ทั้งด้านบุคลากรหลัก (อาจารย์ และนักศึกษา) บุคลากรสนับสนุน (เจ้าหน้าที่ระบบคอมพิวเตอร์ นักออกแบบการเรียนการสอน เจ้าหน้าที่ กราฟิก โปรแกรมเมอร์ ฯลฯ) และระบบคอมพิวเตอร์ที่มีประสิทธิภาพ เนื่องจากการสัมมนาเสริมทางไกล

ผ่านเครือข่ายอินเทอร์เน็ตฯ มีผู้ที่เกี่ยวข้องหลายฝ่าย รวมทั้งมีเครื่องมือที่ต้องใช้ประกอบ ดังนั้น การเตรียมความพร้อมจึงเป็นเรื่องที่สำคัญที่มหาวิทยาลัยจะต้องบริหารจัดการเพื่อลดปัญหาที่คาดว่าจะเกิดขึ้นมากกว่าการรอให้ปัญหาเกิดขึ้น และค่อยดำเนินการแก้ไข

3.2 ข้อเสนอแนะสำหรับอาจารย์

1) อาจารย์ที่สัมมนาเสริมทางไกลผ่านเครือข่ายอินเทอร์เน็ต ควรมีการฝึกอบรวมการใช้งานระบบบริหารการเรียน (ระบบ ATutor) ให้ชำนาญ เนื่องจากการสัมมนาเสริมทางไกลผ่านเครือข่ายอินเทอร์เน็ต จะต้องใช้เวลาในการปฏิบัติงานผ่านระบบบริหารแทนการสัมมนาเสริมแบบเผชิญหน้า อีกทั้ง หากอาจารย์สามารถเพิ่มเนื้อหา หรือแจ้งข่าวให้กับนักศึกษาได้ด้วยตนเอง แทนการให้เจ้าหน้าที่ทำ จะทำให้การดำเนินการรวดเร็วมากขึ้นอย่างมาก

2) อาจารย์ที่สัมมนาเสริมทางไกลผ่านเครือข่ายอินเทอร์เน็ต ควรกำหนดช่องทาง และช่วงเวลาการสื่อสารกับนักศึกษาให้ชัดเจน เพื่อให้ นักศึกษาสามารถติดต่อ สอบถาม และพบปะกับอาจารย์ได้ หากไม่มีการกำหนดช่วงเวลาอาจารย์เป็นภาระของอาจารย์ที่ต้องเข้าใช้งานระบบบริหารการเรียน หรือเปิดอีเมลเพื่อตรวจงานนักศึกษาบ่อยครั้ง ทำให้เสียเวลาในการปฏิบัติภาระงานอื่นๆ

3.3 ข้อเสนอแนะสำหรับนักศึกษา

1) นักศึกษาควรปฏิบัติงานที่ได้รับมอบหมายตามเวลาที่กำหนด และควรร่วมกิจกรรมการอภิปรายที่กำหนดไว้อย่างเคร่งครัด

2) นักศึกษาควรติดต่อสื่อสารในเรื่องเนื้อหาการเรียนกับอาจารย์ และเพื่อนในชั้นเรียนผ่านกระดานสนทนา และไปรษณีย์อิเล็กทรอนิกส์มากกว่าการติดต่อทางโทรศัพท์ เนื่องจากระบบบริหารการเรียน จะไม่มีข้อมูลการสอบถามปัญหาที่นักศึกษาใช้โทรศัพท์ติดต่อ ปัญหาที่ส่งผลกระทบต่อคำตอบซ้ำๆ กันหลายครั้งทำให้เสียเวลา และไม่ก่อให้เกิดการแลกเปลี่ยนเรียนรู้